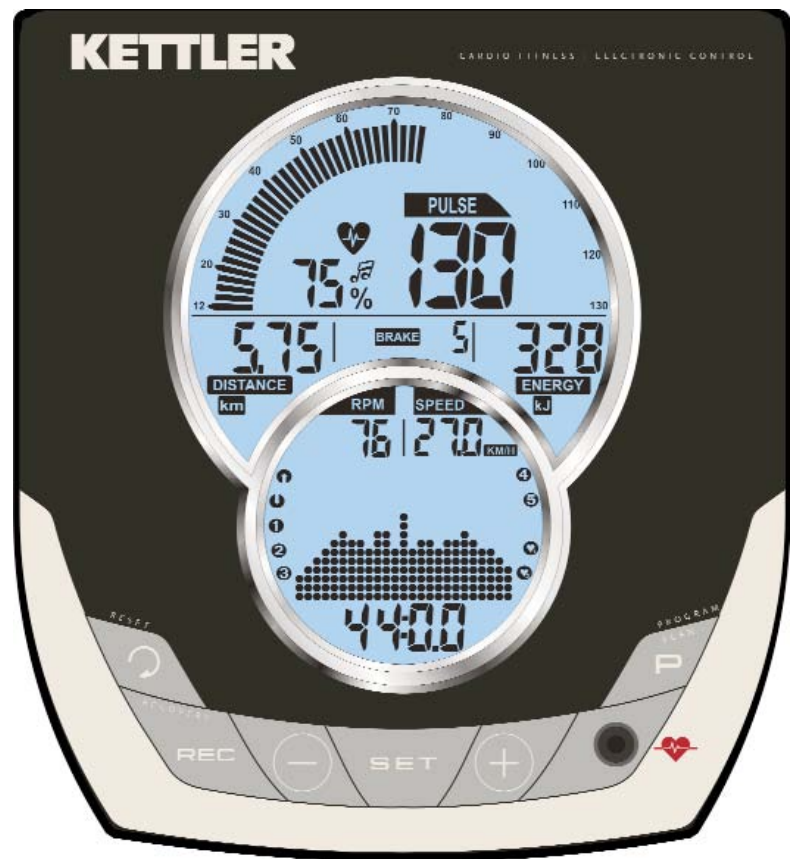


KETTLER

SM3616-68

Trainings- und Bedienungsanleitung
Training and Operating Instructions
Mode d'emploi et instructions d'entraînement
Trainings- en bedieningshandleiding
Instrucciones de entrenamiento y manejo
Istruzioni per l'allenamento e per l'uso
Instrukcja treningowa i instrukcja obsługi
Návod na trénink a obsluhu
Trænings – og brugervejledning
Instruções de treino e utilização

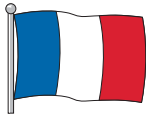
deutsch
english
française
nederlands
español
italiano
polski
čeština
dansk
português



GOLF P eco

MADE IN GERMANY





Sommaire

Instructions relatives à la sécurité 34

- Service 34
- Votre sécurité 34

Fonctionnement et service 35

Description brève 35

- Étendue de mesure / écran 36
- Étendue des fonctions / touches 37
- Valeurs affichées 38-39

Démarrage rapide (familiarisation avec l'appareil) 39

- Début de l'entraînement 39
- Fin de l'entraînement 39
- Mode veille (Standby) 39

Entraînement

... par rapport aux charges 40

- Count-Up 40
- Count-Down 40
- Domaine d'objectifs 40
 - Distance 40
 - Temps 40
 - Énergie 40
 - Âge 41
 - Sélection du pouls souhaité (fat / fit / Man.) 41
- Entrée du pouls souhaité 41

- Préparation à l'entraînement 41
- Profil des charges 1-6 42
- Basculement Temps / distance 42

... par rapport au pouls

- HRC1 – Count-Up 43
- HRC2 – Count Down 43

Fonctions d'entraînement 43

- Changement d'affichage 43
- Ajustage du profil 44
- Interruption / fin de l'entraînement 44
- Reprise de l'entraînement 44
- Récupération (mesure du pouls de récupération) 44

Données et fonctions 45

- Tableau : données / fonctions 45
- Tableau : fluctuation du pouls 45

Les couleurs de l'affichage et leur signification 45

- bleu
- vert
- rouge

Réglages individuels 46

- Sélection : affichage Km / miles

- Suppression du kilométrage total 46
- Sélection : affichage Joule / Kcal 46
- Enregistrement des données 46
- Signal d'alarme ON / OFF 46

Indications d'ordre général 47

- Home trainer / cross trainer 47
- Calcul fitness 47
- Système de sonneries 47
- Affichage du profil durant l'entraînement 47

Calcul de la valeur moyenne 47

- Indications pour la mesure du pouls 47
 - Avec clip d'oreille 47
 - Avec pouls de la main 47
 - Avec ceinture thoracique 47
- Problèmes de l'ordinateur 47

Instructions d'entraînement 48

- Entraînement longue durée 48
- Intensité des charges 48
- Étendue des charges 48

Glossaire

-  49

Ce symbole indique que le mot correspondant est répertorié dans le glossaire. Le terme concerné y est expliqué.

Instructions relatives à la sécurité

En vue de votre propre sécurité, veuillez vous conformer aux indications mentionnées dans les points suivants :

- Le montage de l'appareil d'entraînement doit être effectué sur un sol approprié ; solide, plat et stable.
- Avant la première utilisation, et tous les 6 jours de fonctionnement, vérifiez que tous les éléments de jonction sont bien fixés.
- Afin d'éviter tout risque de blessure suite à une charge trop élevée ou erronée, veuillez toujours utiliser l'appareil en vous conformant aux instructions.
- L'installation à long terme de l'appareil dans une pièce humide n'est pas recommandée, en raison des risques de rouille.
- Vérifiez régulièrement le bon fonctionnement et le bon état de votre appareil d'entraînement.
- Les contrôles techniques de sécurité incombent à l'utilisateur de l'appareil, et doivent être effectués de façon régulière et appropriée.
- Les éléments défectueux ou endommagés doivent être immédiatement remplacés. Pour se faire, n'utilisez que des pièces de remplacement originales de marque KETTLER.

- L'appareil ne doit pas être utilisé tant qu'il n'a pas été parfaitement remis en état.
- Le niveau de sécurité de l'appareil ne peut être assuré qu'à condition d'effectuer des vérifications régulières quant à l'usure et les dommages éventuels.

Pour votre sécurité :

- **Avant toute utilisation de l'appareil, veuillez vous assurer auprès de votre médecin que vous ne présentez aucune contre-indication concernant l'entraînement avec cet appareil. Le résultat médical constitue la base de référence pour établir votre programme d'entraînement. En effet, un entraînement inadapté ou excessif peut comporter des risques pour votre santé.**

Fonctionnement et service

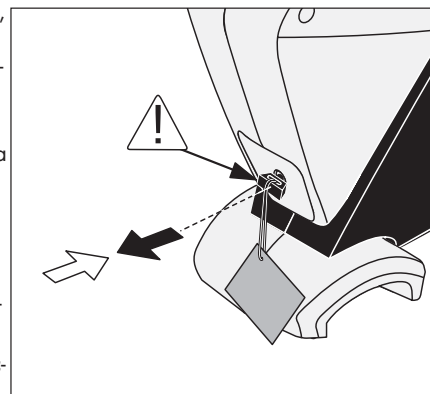
Cet appareil ne dépend pas de la tension secteur. À partir d'environ 30 tours de pédale, le générateur génère la tension pour alimenter les composants électroniques et pour charger un accumulateur. Si le chargement est suffisant, cet accumulateur assure l'alimentation en tension pendant l'arrêt. La fiche de l'accumulateur évite la décharge de l'accumulateur via les composants électroniques.

Avant la mise en service de l'appareil, retirez la fiche de l'accumulateur de la prise. Si la capacité de chargement de l'accumulateur est suffisante, l'écran est allumé. Si l'écran ne s'allume pas du tout ou seulement brièvement, vous devez charger l'accumulateur par l'entraînement.

Si vous n'utilisez pas l'appareil, enfichez la fiche de l'accumulateur dans la prise.

Sans activité, les composants électroniques éteignent l'écran après un délai de 90 secondes.

Après de notre service après-vente, vous pouvez commander un bloc d'alimentation secteur en tant qu'accessoire.



Description brève

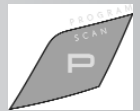
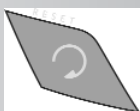
L'électronique possède une étendue de fonctions accessibles au moyen de touches, ainsi qu'une étendue d'affichage (écran) comportant des symboles et graphiques variables



Zone d'affichage
écran

Zone des fonctions
touches

Mode d'emploi et instructions d'entraînement



Brève introduction

Étendue des fonctions

Le rôle des six touches est expliqué ci-dessous.

Leur utilisation précise est expliquée dans les chapitres suivants. Dans ces descriptions, on utilisera les noms mentionnés ci-dessous pour désigner les touches de fonction.

SET (appuyer brièvement)

Cette touche permet d'accéder aux données. Les données paramétrées seront prises en compte.

SET (appuyer longuement)

Pour l'affichage de tous les segments : appel des « réglages individuels »

Reset

Cette touche permet d'annuler l'affichage actuel et réinitialise les données pour un nouveau démarrage.

Programm

Grâce à cette touche, vous pouvez sélectionner différents programmes.

Appui normal : > programme suivant

Appui prolongé : > exécution du programme

Touches moins - / plus +

Ces touches permettent de modifier les valeurs de différents menus, et permettent le réglage de l'intensité des charges lors de l'entraînement.

- Suivant : appuyer sur la touche « plus »
- Ou précédent : appuyer sur la touche « moins »
- Appui prolongé : > changement rapide
- Appui sur « plus » et « moins » en même temps :
- La charge revient à **u niveau 1**
- Les programmes reviennent à **l'état initial**
- Les valeurs entrées reviennent sur **off**

RECOVERY

Cette touche permet d'enclencher la fonction de pouls de récupération.

Remarque :

Les autres fonctions des touches seront expliquées ultérieurement dans ce mode d'emploi.

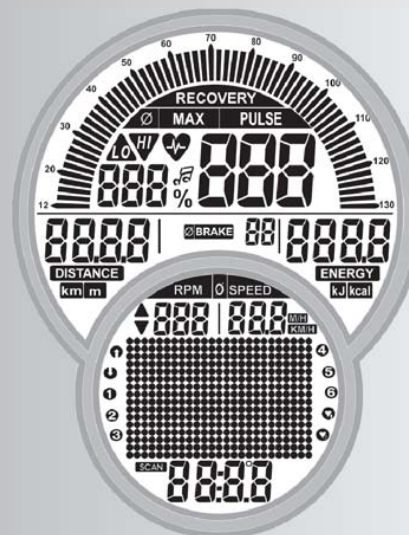
Mesure du pouls :

La mesure du pouls peut être prise par trois procédés différents :

1. Clip d'oreille – la fiche sera introduite dans la prise.
2. Ceinture thoracique (nécessite un récepteur pour la fiche) Veuillez suivre les instructions correspondantes.
3. Pouls de la main

Zone d'affichage / écran

La zone d'affichage vous renseigne sur les différentes fonctions et le mode de réglage sélectionné.



Programme : Count Up / Count Down

Les programmes se différencient par leur numéro

Programmes

Charges temps ou distance

Profils prédéterminés 1-6

Programmes commandés par pouls : HRC1 / HRC2

Pouls souhaité tout au long de l'entraînement

Deux programmes règlent la charge en fonction du pouls souhaité prédéterminé

Valeurs affichées

Les exemples d'affichage montrent le fonctionnement en tant que home-trainer.

Pour un même régime, le fonctionnement en tant que cross-trainer indiquera des valeurs d'exemple d'affichage plus faibles pour la vitesse et la distance.

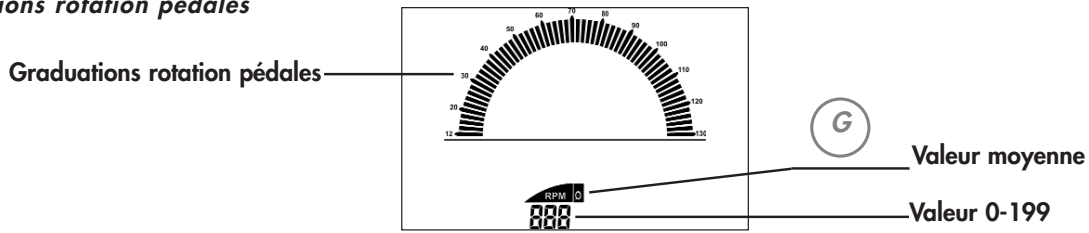
Pour 60 min -1 (RPM)

Home-Trainer = 21,3 km/h

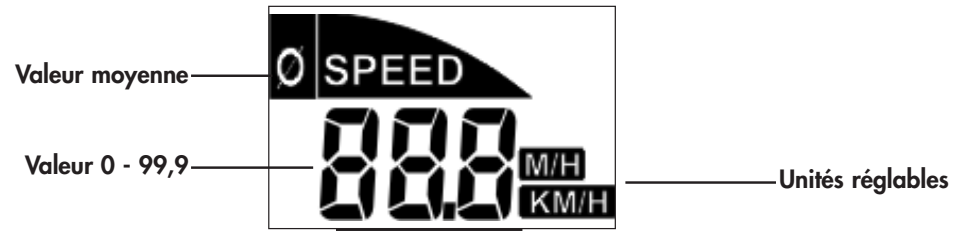
Cross-Trainer = 9,5 km/h



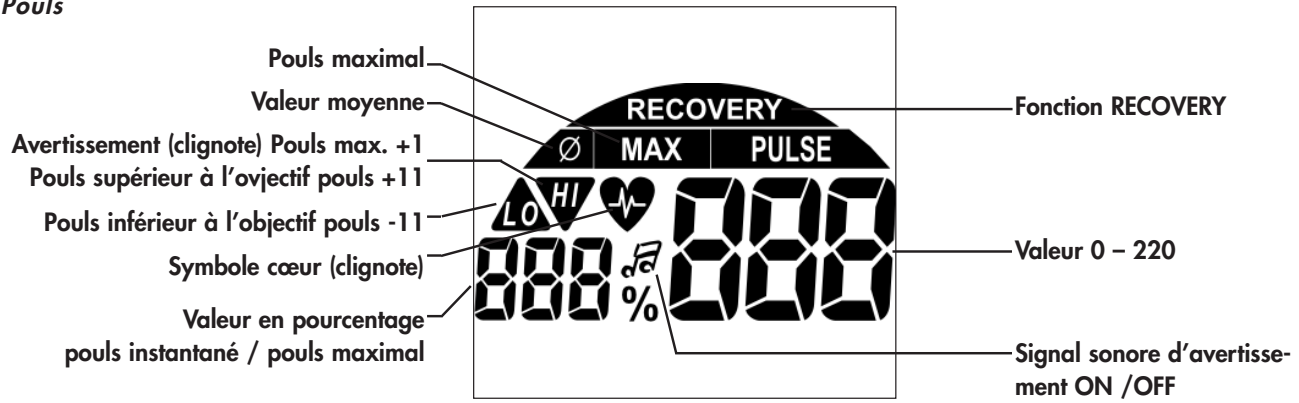
Mode d'emploi et instructions d'entraînement
Graduations rotation pédales



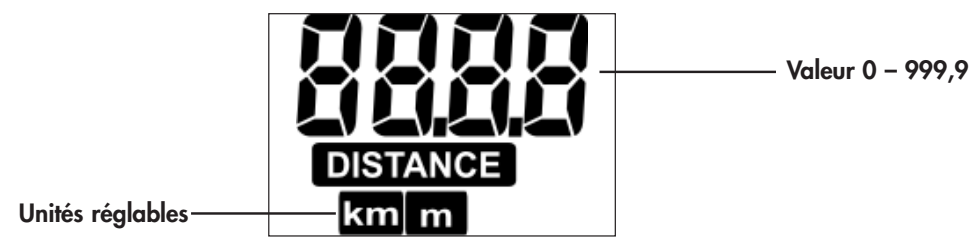
Vitesse



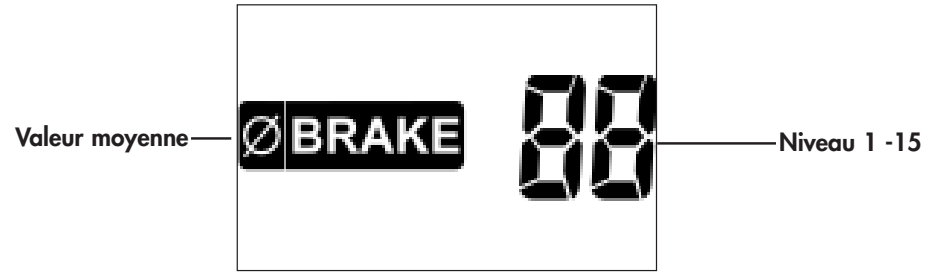
Pouls



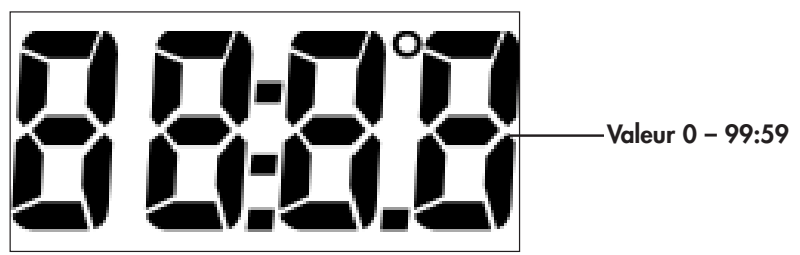
Distance

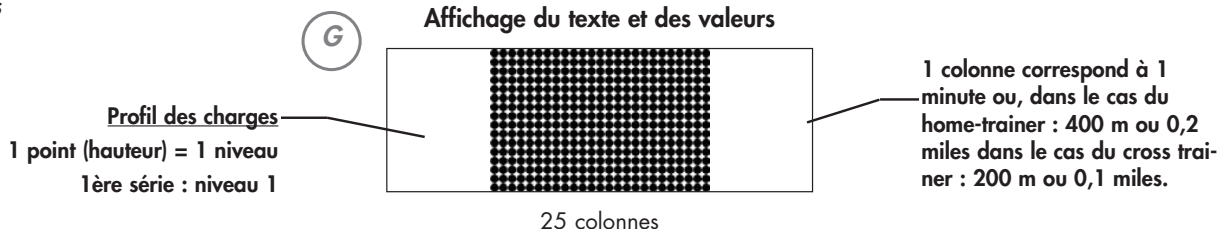


Niveau de charge



Durée



Dépense d'énergie**Points****Démarrage rapide (familiarisation avec l'appareil)****Début de l'entraînement :**

Aucun réglage particulier

- Écran de bienvenue lors de la mise sous tension
Affichage du nombre total de kilomètres « **odo** »
- Après 5 secondes : affichage « Count up » ;
Toutes les valeurs sont sur zéro ;
Charge de niveau 1
- Début de l'entraînement

Affichage

Échelle, pouls (au cas où l'enregistrement du pouls est activé), distance, niveau, énergie, durée, rotations, vitesse et temps.

Modification des charges pendant l'entraînement :

- « Plus » : la valeur d'affichage située à côté de « BRAKE » sera augmentée d'un cran
- « Moins » : réduit la valeur d'un cran

Poursuite de l'entraînement avec ces réglages. Il est possible de modifier les valeurs à tout moment.

Fin de l'entraînement

- Valeur moyenne (Ø) :

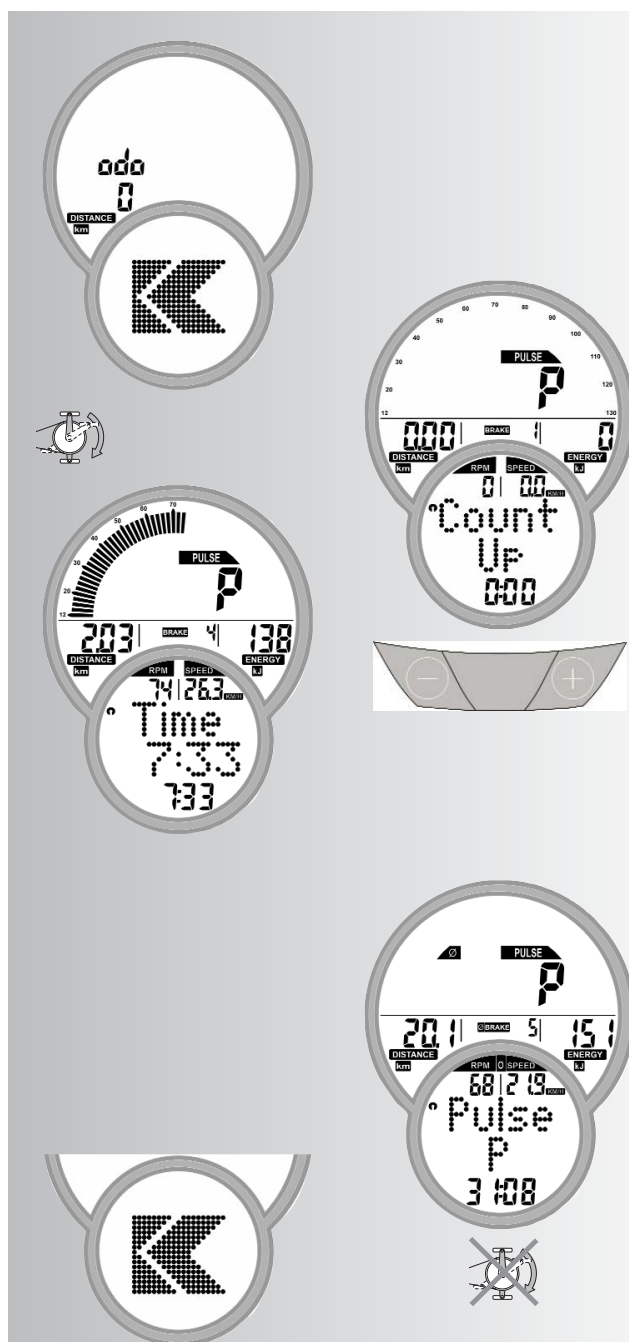
Affichage

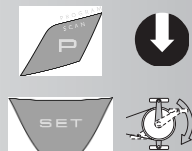
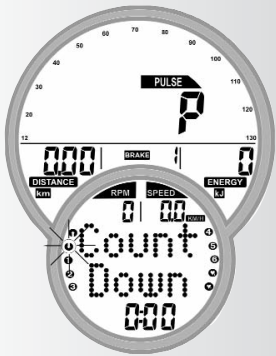
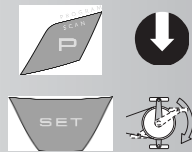
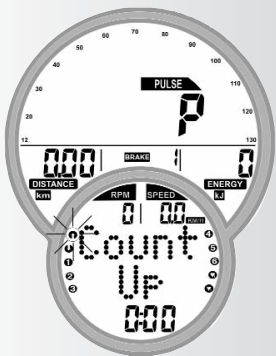
Pouls (si enregistrement pouls activé), niveau, rotations et vitesse

- Valeur totale
Distance, dépense d'énergie et durée

Fonctionnement en veille (Standby)

L'affichage passe automatiquement en mode Standby, 90 secondes après la fin de l'entraînement. Appuyer sur une touche au choix ; l'affichage se met en marche de nouveau avec « Count up ».





Entraînement

L'ordinateur comporte 10 programmes d'entraînement différents. Ceux-ci se distinguent significativement par leur intensité de charge et leur durée.

1. Entraînement par rapport aux charges

a) Entrée manuelle des charges

- (PROGRAM) « Count Up »
- (PROGRAM) « Count Down »

b) Profil des charges

- (PROGRAM) « 1 »- « 6 »

2. Entraînement par rapport au pouls

Entrée manuelle du pouls

- (PROGRAM) « HRC1 Count Up »
- (PROGRAM) « HRC2 Count Down »

Entraînement par rapport aux charges

a) Entrée manuelle des charges

(PROGRAM) « Count Up »

- Appuyer sur la touche « PROGRAM » jusqu'à ce que « Count Up » s'affiche.
Commencez l'entraînement, toutes les valeurs vont croissant.

Ou

- Appuyez sur la touche « SET » : zone d'entrée des données
- Modifiez les charges à l'aide des touches « Plus » ou « Moins » L'entraînement commence, toutes les valeurs vont croissant.

(PROGRAM) « Count Down »

- Appuyez sur la touche « PROGRAM » jusqu'à ce que « Count Down » s'affiche. Le programme fonctionne en comptant à partir de leur valeur donnée, vers des valeurs inférieures, mais > 0. Si vous n'entrez aucune valeur, l'entraînement commencera avec le programme « Count Up ». Vous devez au moins entrer les valeurs relatives à la distance, le temps et l'énergie, afin de démarrer le programme.
- Appuyez sur la touche « SET » : zone d'entrée des données

Zone d'entrée des données

Affichage : entrée de la distance « Dist »

Entrée de la distance

- Entrez la valeur à l'aide des touches « Plus » ou « Moins » (par ex. 14,00)
Confirmez cette valeur en appuyant sur la touche « SET ».

Affichage : menu suivant, entrée de la durée « Time »

Entrée de la durée

Entrez la valeur à l'aide des touches « Plus » ou « Moins » (par ex. 45:00)

Confirmez cette valeur en appuyant sur la touche « SET ».

Affichage: menu suivant, entrée de la dépense d'énergie « Energ »

Entrée de la dépense d'énergie

- Entrez la valeur à l'aide des touches « Plus » ou « Moins » (par ex. 1500) Confirmez cette valeur en appuyant sur la touche « SET ». Affichage : menu Entrée de l'âge

L'entrée de l'âge

sert à déterminer et à surveiller le pouls maximal (symbole HI, signal sonore d'alarme si activé).

- Entrez la valeur à l'aide des touches « Plus » ou « Moins » (par ex. 34). A partir de cette valeur, un pouls maximal de 186 est calculé (220 – âge). Confirmez la valeur entrée en appuyant sur la touche « SET ».

Affichage : menu suivant, sélection de l'objectif de pouls « Fat 65% »

Sélection de l'objectif de pouls

- Faites votre sélection à l'aide des touches « Plus » ou « Moins »
- Brûlage des graisses 65 %, Fitness 75%, Manuel 40-90%
Confirmez votre choix en appuyant sur la touche « SET ».
- Entrez la valeur à l'aide des touches « Plus » ou « Moins » (par ex. Manuel 83)
Confirmez la valeur entrée en appuyant sur la touche « SET » (fin du mode entrée de données)

Affichage : Prêt pour l'entraînement avec toutes les données

Ou

Objectif de pouls (40-200)

- Sélectionnez l'âge à l'aide des touches « Plus » ou « Moins ». Affichage ; « AGE OFF »
Confirmez la valeur en appuyant sur la touche « SET ».

Affichage : entrée suivante « Objectif de pouls » (pulsations)

- Entrez la valeur à l'aide des touches « Plus » ou « Moins » (par ex. 146)
Confirmez cette valeur en appuyant sur la touche « SET » (fin du mode d'entrée des données)

Affichage : prêt pour l'entraînement avec toutes les données

Remarque

- Un aperçu de toutes les possibilités de réglage des programmes est présenté dans les tableaux en page 12.
- Les données enregistrées seront perdues si vous appuyez sur « reset ». Si vous activez « enregistrement des données » lors de vos réglages individuels (page 14), les données concernant le pouls seront conservées. Ces données seront alors reprises lors du prochain programme Count up / Count Down.

Prêt à l'entraînement

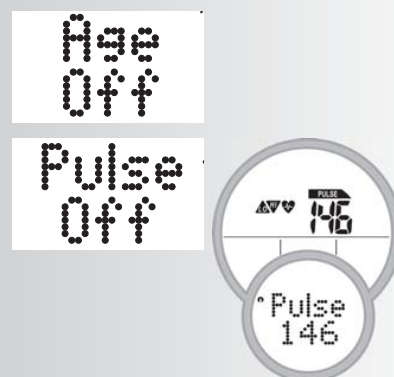
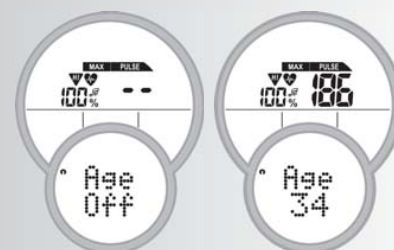
Charge

- ous pouvez modifier le niveau des charges à l'aide des touches « Plus » ou « Moins ».

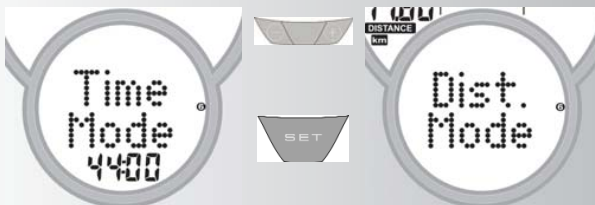
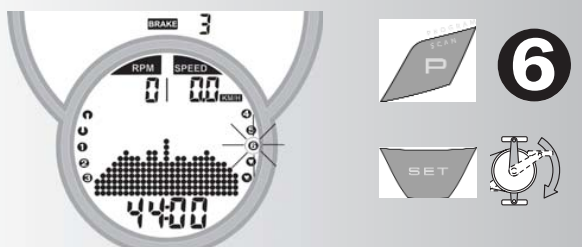
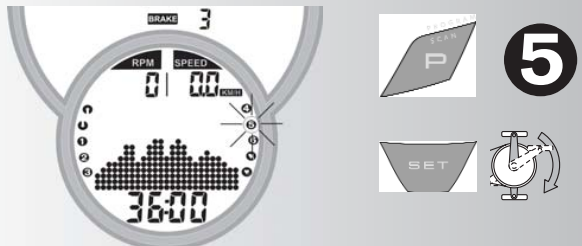
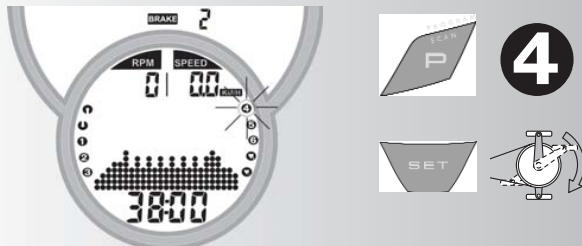
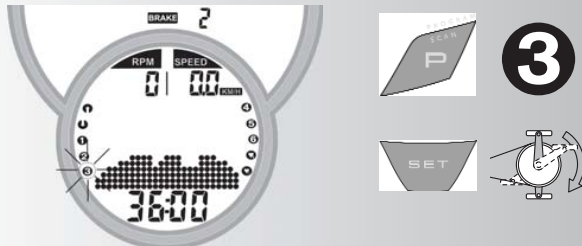
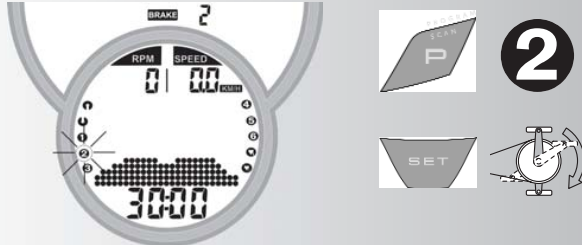
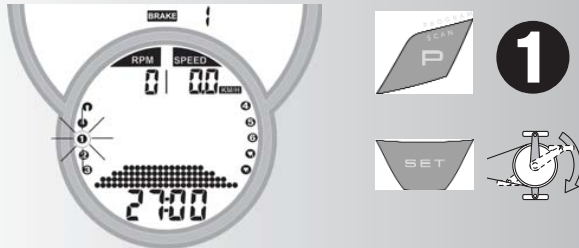
L'entraînement commence dès que vous pédalez.

b) Profils des charges (PROGRAM) « 1 »- « 6 »

Vous pouvez choisir n'importe quel profil en appuyant sur



Mode d'emploi et instructions d'entraînement



la touche « PROGRAM »

Par ex. **Affichage** : « 1 »

Débutant Fitness I ; charge de niveau 1-4, 27 minutes

Appuyez sur « SET » : zone d'entrée des données, démarrage de l'entraînement

- Appuyez sur la touche « PROGRAM » jusqu'à ce que la valeur « 2 » s'affiche Débutant Fitness II ; charge de niveau 1-5, 30 minutes

Appuyez sur « SET », zone d'entrée des données, démarrage de l'entraînement

- Appuyez sur la touche « PROGRAM » jusqu'à ce que la valeur « 3 » s'affiche Avancé I ; charge de niveau 1-6, 36 minutes

Appuyez sur « SET », zone d'entrée des données, démarrage de l'entraînement

- Appuyez sur la touche « PROGRAM » jusqu'à ce que la valeur « 4 » s'affiche Avancé II ; charge de niveau 1-7, 38 minutes

Appuyez sur « SET », zone d'entrée des données, démarrage de l'entraînement

- Appuyez sur la touche « PROGRAM » jusqu'à ce que la valeur « 5 » s'affiche Pro I ; charge de niveau 1-9, 36 minutes

Appuyez sur « SET », zone d'entrée des données, démarrage de l'entraînement

Appuyez sur la touche « PROGRAM » jusqu'à ce que la valeur « 6 » s'affiche Pro II ; charge de niveau 1-10, 44 minutes

Appuyez sur « SET », zone d'entrée des données, démarrage de l'entraînement

Remarque:

Pour des durées supérieures à 25 minutes, le profil sera réduit en 25 colonnes dans l'affichage des programmes. Entrées : voir tableau page 12.

Basculement de programme Temps / Distance

Il est possible de passer du mode temps au mode distance dans les programmes 1-6.

- Sélectionnez le mode désiré à l'aide des touches « Plus » ou « Moins ». Confirmez votre choix en appuyant sur la touche « SET ».

Affichage: Prêt pour l'entraînement

La distance est de 0,4 km (0,2 miles) par colonne.
Ergomètre cross : 0,2 km (0,1 mile).

2. Entraînement par rapport au pouls

Entrée manuelle du pouls

(PROGRAM) « HRC1 » « Count Up »

- Appuyez sur la touche « PROGRAM » jusqu'à ce que HRC1 s'affiche
- Appuyez sur la touche « SET » : zone d'entrée des données

Ou

Commencez l'entraînement, toutes les valeurs vont croissant. La charge augmentera automatiquement jusqu'à ce que l'objectif de pouls soit atteint (par ex. 130).

(PROGRAM) « HRC 2 » « Count Down »

- Appuyez sur la touche « PROGRAM » jusqu'à ce que HRC2 s'affiche
- Appuyez sur la touche « SET » : zone d'entrée des données. L'entrée des données et les différentes possibilités de réglage sont analogues à celles dans le point « Count Down ».
- Début de l'entraînement. La charge augmentera automatiquement jusqu'à ce que l'objectif de pouls soit atteint (par ex. 130).

Ou

Commencer l'entraînement

Avertissement:

Charge de début

Dans les programmes HRC, il est possible de déterminer la charge de début, comprise entre les niveaux 1 à 10.

- Entrez la valeur à l'aide des touches « Plus » ou « Moins » (par ex. 10) La charge augmentera alors à partir du niveau entré, jusqu'à ce que l'objectif de pouls soit atteint (par ex. 130).

Pouls

- À ce stade (prêt à l'entraînement), la valeur du pouls peut être modifiée à l'aide des touches « Plus » ou « Moins », par ex. de 130 à 140. Le programme commence dès que vous pédalez. Possibilités d'entrées : voir tableau page 12

Remarque:

- KETTLER recommande, pour les programmes HRC, de réaliser les mesures du pouls grâce à la ceinture thoracique
- Il existe une adaptation de charge pour les programmes HRC, pour des écarts de + / - 6 pulsations cardiaques.

Fonctions d'entraînement

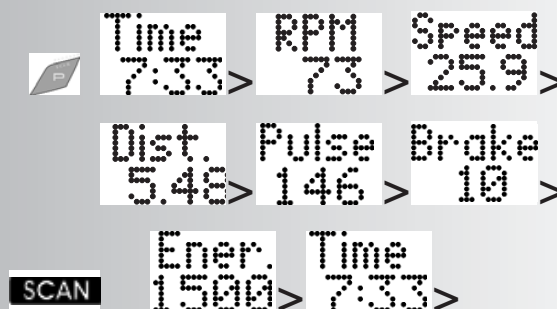
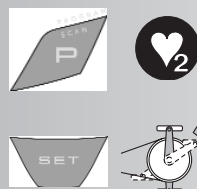
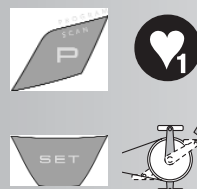
Changement d'affichage au cours de l'entraînement

Réglage : manuel

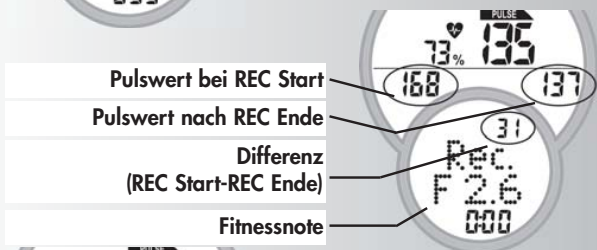
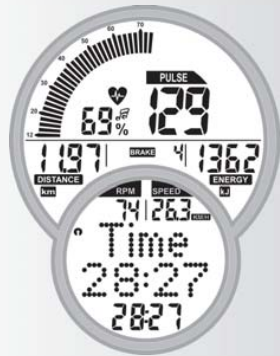
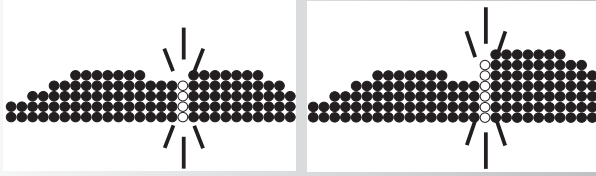
En appuyant sur la touche « PROGRAM », l'affichage se modifie dans cet ordre : Time/ RPM/ Speed/ Dist./ Pulse/ Brake/ Energ. / Time...

Réglage : automatique (SCAN)

Appuyez de façon prolongée sur la touche « PROGRAM », jusqu'à ce que le symbole « SCAN » s'affiche à l'écran. L'affichage se modifie après 5 secondes. La fonction SCAN prend fin lorsque vous appuyez à nouveau sur la touche « PROGRAM », vous activez la fonction Reco-



Mode d'emploi et instructions d'entraînement



Pulswert bei REC Start

Pulswert nach REC Ende

Differenz
(REC Start-REC Ende)

Fitnessnote



very, ou lorsque vous interrompez l'entraînement.

Réglage du profil des charges

Si vous réglez la charge durant l'entraînement, la modification va prendre effet à partir de la colonne clignotante vers la droite. Les colonnes à gauche indiquent les niveaux de charge antérieurs et restent inchangées.

Interruption ou fin de l'entraînement

Si le nombre de rotations de pédale est inférieur à 10 par minute, ou que vous appuyez sur la touche « RECOVERY », l'électronique reconnaît une interruption d'entraînement. Les valeurs atteintes seront alors affichées. Le pouls, la charge, le nombre de rotations et la vitesse seront présentés en tant que valeurs moyennes, avec le symbole Ø.

Modification dans l'affichage actuel à l'aide des touches « Plus » ou « Moins ».

Les données concernant l'entraînement resteront affichées durant 4 minutes.

Pendant ce moment, si l'appareil ne subit aucune opération (appui sur une touche, pédalage), l'électronique se mettra en mode Standby.

Reprise de l'entraînement

Si vous reprenez l'entraînement au cours de ces 4 minutes, les dernières valeurs seront prises en compte.

Fonction RECOVERY

Mesure du pouls de récupération

Le système électronique prend la mesure de votre pouls en continu, toutes les 60 secondes, puis il établit une note fitness.

À la fin de l'entraînement, appuyez sur la touche « RECOVERY ». Ceci aura pour effet d'enregistrer la valeur du pouls actuelle (sur l'image : « 168 »). Après un temps de 60 secondes, la valeur du pouls sera de nouveau enregistrée (sur l'image : « 137 »). La différence entre les deux valeurs (sur l'image : « 31 ») sera alors affichée. À partir de ces données sera définie une note fitness (sur l'image : « F 2.6 »). L'affichage prendra fin au bout de 10 secondes.

Les touches « RECOVERY » ou « RESET » annulent la fonction. Si, au début ou à la fin du temps d'entraînement, aucun pouls n'a été enregistré, un message d'erreur apparaît.

Données et fonctions

<i>Training</i>	<i>Stillstand</i>	↑	↓	1	2	3	4	5	6	♥	♥
<i>Charge</i>	<i>Charge</i>	✓	✓								
<i>Profil</i>	<i>Profil</i>			✓	✓	✓	✓	✓	✓		
	<i>Distance</i>	✓									✓
	<i>Durée</i>	✓									✓
	<i>Dépense d'énergie</i>	✓									✓
	<i>Pouls maximum</i>	✓	✓	✓	✓	✓	✓	✓	✓	✓	✓
	<i>ou</i>										
	<i>Brûlage des graisses 65%</i> <i>ou Fitness 75%</i> <i>ou Manuel 40-90%</i>	✓	✓							✓	✓
	<i>Objectif de pouls 40-200</i>	✓	✓							✓	✓
	<i>Basculement temps/ Distance</i>			✓	✓	✓	✓	✓	✓		
	<i>Recovery</i>	✓	✓	✓	✓	✓	✓	✓	✓	✓	✓

Affichage fluctuation du pouls

<i>Valeur/ entrée</i>	<i>Dépassement</i>				
	%	HI	LO	MAX	
<i>Pouls maximal 121-210</i> <i>AUS (Off)</i>	✓	+1		+1	+1
<i>Objectif de pouls</i> <i>Brûlage des graisses 65%</i> <i>ou Fitness 75%</i> <i>ou Manuel 40-90%</i>	✓	+11	-11*		
<i>Objectif de pouls 40-200</i>		+11	-11*		

*Remarque : apparaît uniquement lorsque l'objectif de pouls a été atteint une fois

Si le pouls d'entraînement entré se trouve dépassé (-11 pulsations), le *symbole* « LO » s'affiche.

En cas de dépassement (+11 pulsations), le *symbole* « HI » s'affiche.

En cas de dépassement du pouls maximal, la flèche « HI » clignote et la mention « MAX » s'affiche.

Si, lors de réglages individuels, vous avez activé la fonction « signal d'alarme sonore en cas de dépassement du pouls maximal » (page 13), vous entendrez également un signal sonore.

Les couleurs de l'affichage et leur signification

L'affichage peut prendre 3 couleurs : **bleu**, **vert** et **rouge**. Pour fournir une indication frappante des événements relatifs au pouls, le coloris est fixé comme suit :

L'affichage est allumé et **bleu** lorsque les conditions suivantes sont réunies:

- la surveillance du pouls est désactivée
- la surveillance du pouls cible (-/+ 10 pulsations) est active, mais pas encore atteinte.
- la surveillance du pouls cible est désactivée, la surveillance du pouls maximal est active, mais le pouls se situe en dessous de l'entrée du pouls maximal.
- vous êtes dans le secteur des valeurs prédéfinies

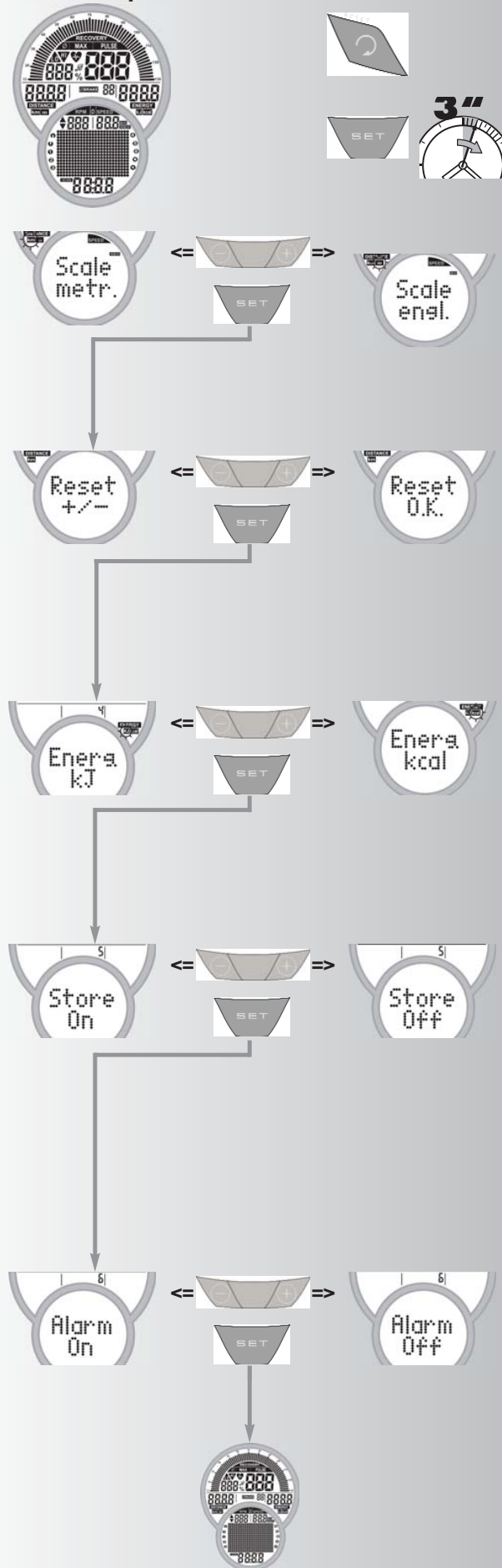
L'affichage est allumé et **vert**:

le pouls se situe dans le domaine de la surveillance du pouls cible (-/+ 10 pulsations)

L'affichage est allumé et **rouge**:

si le pouls maximal est dépassé, la surveillance du pouls maximal étant active, l'affichage est rouge.

Mode d'emploi et instructions d'entraînement



Réglages individuels

Procédez comme suit :

Appuyez sur la touche « RESET »

Affichage : tous les segments

Appuyez à présent sur la touche « SET » de façon prolongée : Menu : réglages individuels

Affichage: Scale

1. Affichage des unités en kilomètres / miles

Appuyez sur la touche « Plus » ou « Moins »

Fonction: sélection de l'affichage en kilomètres ou en miles

Appuyez sur la touche « Set » : l'unité sélectionnée est enregistrée, passage au réglage suivant.

Affichage: Reset +/-, kilométrage total

2. Effacement du kilométrage total

Appuyez simultanément sur les touches « Plus » et « Moins »

Fonction: Effacer Affichage : « Reset O.K. »

Appuyez sur la touche « Set » : passage au réglage suivant.

OU: sauter l'étape effacement de toutes les données, et appuyer uniquement sur la touche « Set »

Affichage: Energ.

3. Affichage de la dépense énergétique en kJoule/kcalorie

Appuyez sur la touche « Plus » ou « Moins »

Fonction: sélection de l'affichage de la dépense énergétique

Appuyez sur « Set » : l'unité choisie est enregistrée, passage au réglage suivant

Affichage: Store

4. Enregistrement des données

Appuyer sur la touche « Plus » ou « Moins »

Les données pour la distance, la durée, l'énergie, l'âge, l'objectif de pouls sont enregistrées de façon permanente

Fonction:

ON = enregistrement, même après « Reset »

OFF = enregistrement jusqu'à la prochaine activation de la touche « Reset »

Appuyez sur la touche « Set » :

Passage au réglage suivant

Affichage: Alarm

5. Signal sonore en cas de dépassement maximal

Appuyez sur la touche « Plus » ou « Moins »

Fonction : activer ou désactiver le signal d'alarme sonore

Appuyez sur la touche « Set » : le réglage choisi est enregistré, et l'affichage indique « nouveau départ ».

Remarques générales

Vélo Cross

Calcul de la vélocité

60 tours de pédales résultent dans une vélocité de 9,5 km/h.
Calcul des kilojoules

Calcul de la note "condition physique"

L'ordinateur calcule et analyse la différence entre le pouls sous l'effort et votre note "condition physique" qui en résulte selon la formule suivante:

$$\text{Note (F)} = 6 - \left(\frac{10 \times (P1 - P2)}{P1} \right)^2$$

P1 = Pouls sous effort

P2 = Récupération du pouls

Note 1 = très bien

Note 6 = insuffisant

Comparer le pouls sous effort et la récupération du pouls est une méthode simple et rapide pour contrôler la condition physique. La note "condition physique" est une valeur indicative de votre faculté de récupération après des efforts physiques. Avant d'appuyer sur la touche de récupération du pouls et de calculer votre note "condition physique", vous devriez vous entraîner pendant au moins 10 minutes dans votre fourchette d'effort. Un entraînement cardio-vasculaire régulier vous fera constater une amélioration de votre note "condition physique".

Tonalités du système

Mise en marche

Lors de la mise en marche, le système émet une tonalité durant le test des segments.

Fin du programme

La fin d'un programme (programmes profil, Countdown) est indiquée par une tonalité.

Dépassement du pouls maximum

Si le pouls maximum paramétré est dépassé d'un battement, le système émet 2 tonalités toutes les 5 secondes.

Édition des erreurs

En cas d'erreur, par ex. Recovery ne peut être exécuté sans signal de pouls, le système émet 3 tonalités.

Mise en marche/à l'arrêt de la fonction automatique de Scan

A la mise en marche/à l'arrêt de la fonction automatique de Scan, le système émet une tonalité

Commutation temps / distance

Dans les programmes 1-6, le profil peut être commuté dans les consignes du mode de temps (1 minute) au mode distance

vélo d'intérieur (400 mètres ou 0,2 miles) pour chaque colonne.

Vélo Cross (200 mètres ou 0,1 miles).

Affichage du profil durant l'entraînement

Au début, la première colonne clignote. Durant le programme, la colonne clignotante se déplace de gauche à droite.

Pour les profils de plus de 25 minutes jusqu'au milieu (colonne 13). Le profil se décale de droite à gauche. Lorsque la fin du profil apparaît dans la dernière colonne (colonne 25), la colonne clignotante se déplace vers la droite jusqu'à la fin du programme.

Calcul de la moyenne

La moyenne est calculée individuellement pour chaque unité d'entraînement.

Conseils relatifs à la mesure du pouls

Le calcul du pouls commence dès que le symbole du cœur clignote sur l'affichage au rythme de vos battements de cœur.

Avec le clip oreille

Le capteur de pouls fonctionne à l'infrarouge. Il détecte chaque changement intervenant dans la transparence de votre peau par les battements de votre pouls. Avant de placer le palpeur de pouls à votre oreille, frottez vigoureusement le lobe 10 fois pour augmenter la circulation sanguine.

Évitez les impulsions parasites.

- Fixez soigneusement le clip au lobe de l'oreille en choisissant l'emplacement approprié (le symbole du cœur clignote sans interruption).
- Ne vous entraînez pas sous une illumination puissante, par ex. néon, halogène, spots, ensoleillement.
- Évitez les secousses au capteur et au câble. Fixez le câble à vos vêtements ou, encore mieux, à votre bandeau en vous servant de la pince.

Avec le capteur de pouls au poignet

Le système enregistre une tension minimale générée par la contraction du cœur. Celle-ci est enregistrée par le capteur placé sur vos mains et évaluée par le système électronique.

- Prenez toujours les surfaces de contact dans les deux mains
- Évitez les mouvements brusques
- Tenez vos mains tranquilles, évitez les contractions ou la friction des surfaces de contact.

Avec la ceinture thoracique

Tenez compte du mode d'emploi.

Perturbations de l'affichage de pouls

S'il y a tout de même des problèmes de saisie du pouls, vérifiez de nouveau les points ci-dessus.

Comment

Vous pouvez uniquement employer **un seul** mode de mesure du pouls : **soit** celui du clip oreille ou du capteur de pouls au poignet **soit** celui de la ceinture thoracique. S'il n'y a pas de clip oreille ou de récepteur enfichable dans la prise du pouls, la mesure du pouls au poignet est activée. Si un clip oreille ou un récepteur enfichable est contacté dans la prise du pouls, la mesure du pouls au poignet sera désactivée automatiquement. Il n'est pas nécessaire de retirer la fiche du capteur de pouls au poignet.

Dérangements de l'ordinateur d'entraînement

Appuyez la touche Reset

Mode d'emploi et instructions d'entraînement

Instructions d'entraînement

La médecine de sport et la science de l'entraînement se sert de l'ergométrie pour vérifier, entre autres, le fonctionnement du cœur, de la circulation sanguine et du système respiratoire.

Vous pouvez constater si votre entraînement fournit les résultats désirés après quelques semaines :

1. Vous obtenez une certaine endurance avec moins de performance cardio-vasculaire.
2. Vous obtenez une certaine endurance avec la même performance cardio-vasculaire pendant un laps de temps prolongé.
3. Vous rattraper plus vite qu'auparavant après une certaine performance cardio-vasculaire.

Valeurs indicatives pour l'entraînement d'endurance

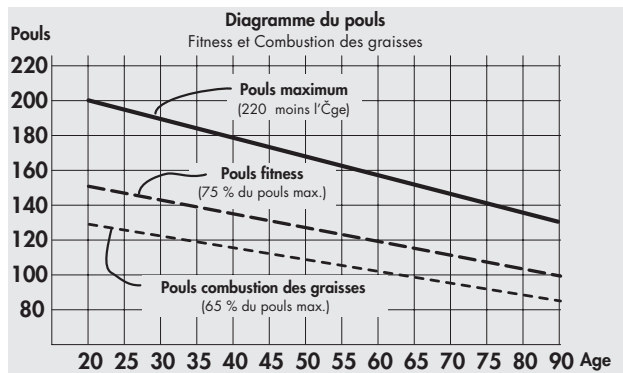
Pouls maximum: On entend par sollicitation maximale l'obtention du pouls maximum individuel. La fréquence cardiaque maximale accessible dépend de l'âge.

En règle générale : La fréquence cardiaque maximale à la minute est de 220 battements moins l'âge.

Exemple : Âge 50 ans > 220 - 50 = 170 pouls/min

Intensité à l'effort

Pouls à l'effort: L'intensité optimale à l'effort est atteinte à 65 - 75 % de la performance cardio-vasculaire individuelle (voir diagramme). Cette valeur change en fonction de l'âge.



Envergure de l'effort

Durée d'une unité d'entraînement et de sa fréquence par semaine :

Le volume d'effort optimal est atteint dès que l'on obtient 65 à 75 % de la performance cardio-vasculaire individuelle pendant un laps de temps prolongé.

Principe:

- Soit 10 min /unité d'entraînement quotidien
- ou environ 30 min /unité d'entraînement 2 - 3 x /semaine
- ou environ 60 min / unité d'entraînement 1 - 2 x /semaine

Les débutants ne devraient pas commencer avec des unités d'entraînement de 30 à 60 minutes.

Pour les débutants, le programme d'entraînement des 4 premières semaines pourrait être le suivant :

Fréquence d'entraînement	Unité d'entraînement
1re semaine	
3 x par semaine	2 minutes d'entraînement
	1 minute de pause gymnastique
	2 minutes d'entraînement
	1 minute de pause gymnastique
2e semaine	
3 x par semaine	3 minutes d'entraînement
	1 minute de pause gymnastique
	3 minutes d'entraînement
	1 minute de pause gymnastique
	2 minutes d'entraînement
3e semaine	
3 x par semaine	4 minutes d'entraînement
	1 minute de pause gymnastique
	3 minutes d'entraînement
	1 minute de pause gymnastique
	3 minutes d'entraînement
4e semaine	
3 x par semaine	5 minutes d'entraînement
	1 minute de pause gymnastique
	4 minutes d'entraînement
	1 minute de pause gymnastique
	4 minutes d'entraînement

Avant et après chaque unité d'entraînement, 5 minutes de gymnastique serviront au réchauffement et au Cool-down. Entre deux unités d'entraînement, vous devriez prévoir une journée sans entraînement, si vous décidez de choisir le programme d'entraînement de 20 à 30 minutes 3 fois par semaine. En cas contraire, vous pouvez vous entraîner tous les jours.

Glossaire

Recovery

Mesure du pouls au repos à la fin de l'entraînement. L'écart entre le pouls à la minute au début et à la fin sert à calculer une note de condition physique. Sous les mêmes conditions d'entraînement, l'amélioration de cette note permettra de constater l'amélioration de la condition physique.

Reset

Suppression du contenu de l'affichage et départ à zéro de l'affichage.

Programmes

Possibilités d'entraînement exigeant des performances ou un pouls cible entré manuellement ou donnés par le programme.

Profils

Modification de performances ou pouls cible représentée par des points sur un laps de temps ou une distance.

Dimension

Unités d'affichage en km/h ou mph, Kjoule ou kcal,

Energie

Calcule la conversion en énergie du corps.

Commande

Le système électronique dirige la performance ou le pouls sur les valeurs entrées ou consignées manuellement.

Plage de points

Plage de points avec 30 x 16 points permettant de représenter les profils de performance et de pouls ainsi que l'affichage de textes et de valeurs.

Pouls

Enregistrement des battements de cœur à la minute

MaxPuls(e)

Valeur calculée à partir de 220 moins l'âge

Pouls cible

Valeur du pouls manuel ou défini par programme qu'il convient d'atteindre

Pouls de combustion des lipides

Valeur calculée de : 65% MaxPuls

Pouls de „Condition physique“

Valeur calculée de : 75% MaxPuls

Valeur manuelle

Valeur calculée de : 40 – 90% MaxPuls

Âge

Donnée servant au calcul du pouls maximum

Symbole HI

Si le symbole "HI" apparaît, le pouls cible est dépassé de 11 battements. Si le symbole HI clignote, le pouls maximum est dépassé.

Symbole LO

Si le symbole "LO" apparaît, le pouls cible est sous-dépassé de 11 battements.

Menu

Affichage permettant d'entrer ou de sélectionner des valeurs.

Glossaire

Recueil de termes que nous tentons de vous expliquer.