

# Notice technique Atlantic T55 Installation et Emploi

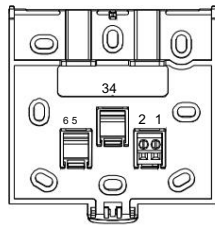


**Thermostat d'ambiance  
Atlantic T55**

**Données techniques**

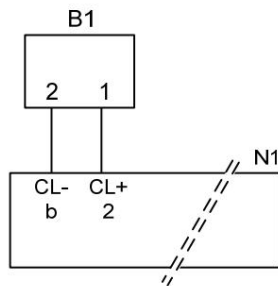
Alimentation	Tension d'alimentation	Alimentation depuis un centre de contrôle
Mesure de la température ambiante	Plage de mesure	connecté 0...50 °C
	Selon EN12098 :	
	Gamme 15...25°C	Tolérances à partir de 0.8K
	Gamme 0...15°C resp. 25...50°C Dissolution	Tolérances à partir de 1.0 K 1/10 K
Interface	Unité d'ambiance	BSB-W, raccordement 2 fils, non interchangeable
	Max. de câble Classe de	200 mètres
Données de protection	protection selon EN 60529 Classe d'isolation	IP20
	selon EN 60730	Les pièces basse tension correspondent à la classe d'isolation III avec une installation correcte
Normes et standards	Degré de salissure selon EN 60730	Encrassement normal
	Marquage CE selon	
	Directives EMV	89/336/CEE
	- II immunise	EN 61000-6-2
	- Émissions	EN 61000-6-3
	Directive basse tension	73/23/CEE
	- Sécurité électrique	EN 60730-1, EN 50090-2-2 EN 300
	Communication sans fil	220-1 (25-1000MHz)
Conditions environnementales	Stockage IEC721-3-1 classe 1K3	Temp. -20...30°C
	Transport selon IEC721-3-2 classe 2K3	Temp. -25...70°C Temp. 0...50°C (condensation non autorisée)
	Fonctionnement selon IEC721-3-3 classe 3K5	
Lester	Poids sans emballage	515 g

**Bornes de connexion**



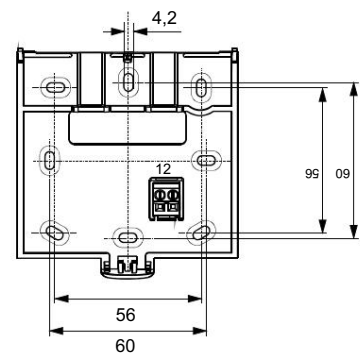
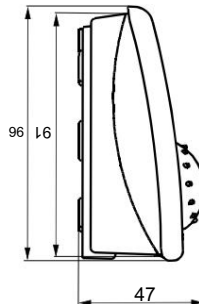
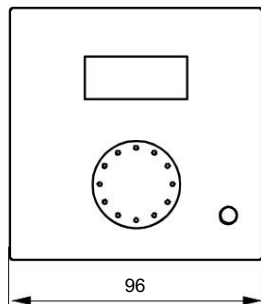
	CL+	Données BSB
1	CL-	Terre BSB
2	-	-
3	-	-
4	-	-
5 6	-	-

**Schéma de câblage**



N1 = Centre de contrôle  
B1 = Salle QAA55.110/101

**Données de mesure**



Dimensions en mm

# fr Mode d'emploi

## Le régime de fonctionnement choisi est-il optimal?

La touche permet de naviguer entre les différents régimes de fonctionnement. La sélection est signalée par une barre en dessous du symbole correspondant.





### Régime automatique **AUTO**

Le régime automatique règle la température ambiante selon le programme horaire.

### Régime permanent ou

Le régime permanent maintient la température ambiante constante, au niveau de fonctionnement choisi.

-  Chauffage à la consigne Confort
-  Chauffage à la consigne réduite

### Régime protection

Dans le régime protection, le chauffage est arrêté, mais l'installation reste protégée contre le gel (température de protection hors-gel).


## Affichage du régime de refroidissement

L'autorisation du régime de refroidissement est signalée par l'affichage d'une barre en dessous du symbole. Le refroidissement est actif si la barre symbolisant le chauffage est masquée.

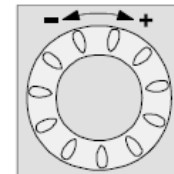


## Il fait trop chaud ou trop froid ?

### Réglage :

Selon le régime en cours, vous réglez la consigne de chauffage ou de refroidissement. Vous réglez la consigne **Confort**  directement à l'aide du bouton de réglage.

*Conseil : après chaque correction, attendez au moins 2 heures, pour que la température ambiante puisse s'adapter.*



## Vous quittez les pièces pendant un certain temps ?


Si les pièces sont inoccupées pendant un certain temps, vous pouvez réduire le chauffage/le refroidissement à l'aide de la touche de présence et économiser ainsi de l'énergie.




Lorsque vous occupez à nouveau les pièces, appuyez sur la touche de présence pour que le chauffage / le refroidissement redémarre.

- La touche de présence n'agit qu'en mode automatique
- La sélection actuelle est valable jusqu'à la prochaine commutation en fonction du programme de chauffage

## Comment afficher des informations ?

 Chauffage/refroidissement à la consigne Confort

 Chauffage à la consigne réduite

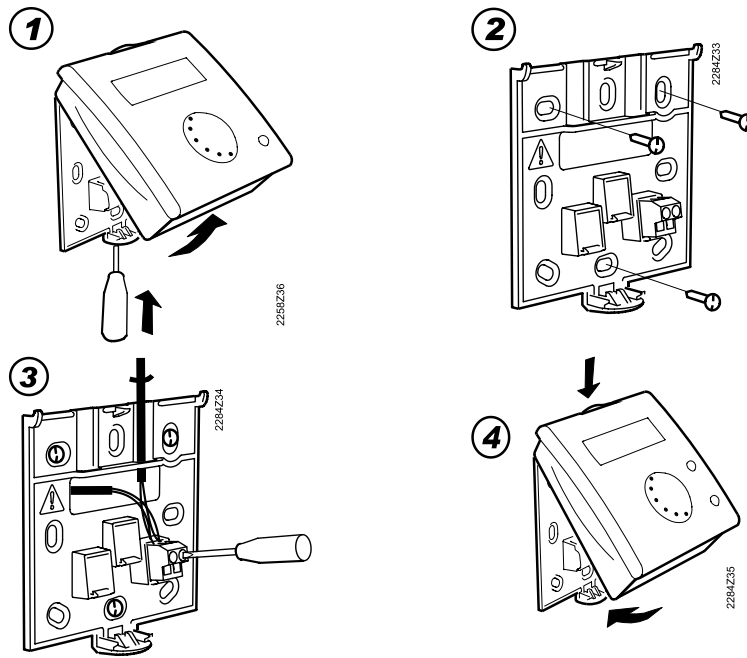


Brûleur en service (chaudière à fioul/gaz seulement)

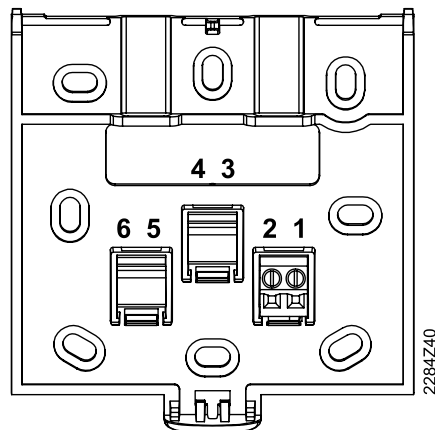


Message d'erreur

## Installation

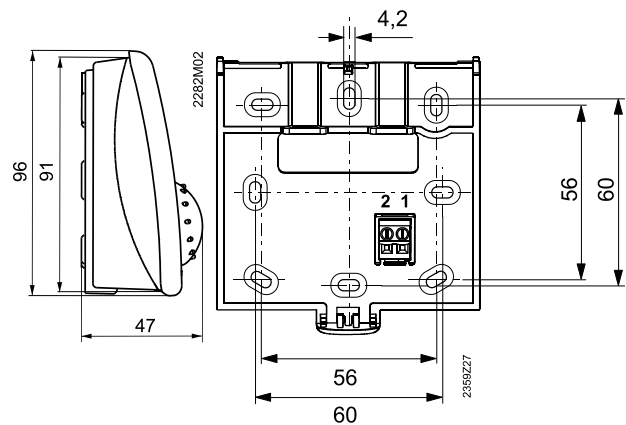


## Connexion



1	CL+	BSB data
2	CL-	BSB ground

## Dimensions



# Programmation


## Principe de réglage

- Appuyez sur le bouton de présence (> 3 secondes).  
L'appareil d'ambiance passe au niveau de service.  
Le premier paramètre est sélectionné ; la valeur actuelle clignote.
- Utilisez le bouton de réglage pour régler le paramètre.
- Appuyez brièvement sur le bouton de présence.  
Le paramètre suivant est sélectionné pour le réglage.
- Quitter le niveau de service :
  - Après 8 secondes sans activité, l'unité d'ambiance quitte le niveau de service.
  - Appuyez brièvement sur la touche de mode de fonctionnement.

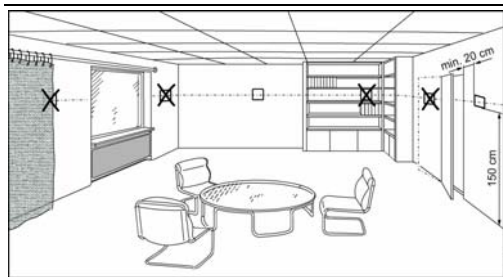
## Paramètres

Paramètre	Afficher	Fonction
Utilisé comme	ru = 1	L'appareil d'ambiance est adressé en tant que RU1 (réglage par défaut).
	ru = 2	L'appareil d'ambiance est adressé en tant que RU2.
	ru = 3	L'appareil d'ambiance est adressé en tant que RU3.
Ajustement direct	P1 = 1	Stockage automatique : (réglage par défaut) Un recalage de la consigne avec le bouton est adopté soit par appui sur le bouton de mode de fonctionnement soit sans autre confirmation (timeout).
	P1 = 2	Enregistrer avec confirmation : Un recalage de la consigne avec le bouton n'est adopté qu'après appui sur la touche de mode de fonctionnement.
Verrouillage de la programmation	P2 = 0	OFF : Tous les éléments de commande sont libérés (réglage par défaut).
	P2 = 1	ON : Les éléments de fonctionnement suivants sont verrouillés : <ul style="list-style-type: none"><li>Commutation du mode de fonctionnement circuit de chauffage.</li><li>Réajustement de la consigne Confort.</li><li>Commutation du niveau de fonctionnement (touche de présence).</li></ul>

ru : room unit (unité d'ambiance)

	AVIS
	<ul style="list-style-type: none"><li>Si le verrouillage de fonctionnement est actif et que l'un des boutons verrouillés est enfoncé, "OFF" est affiché pendant 3 secondes.</li><li>Le verrouillage de fonctionnement n'empêche pas l'accès au niveau de service.</li></ul>

## Ingénierie



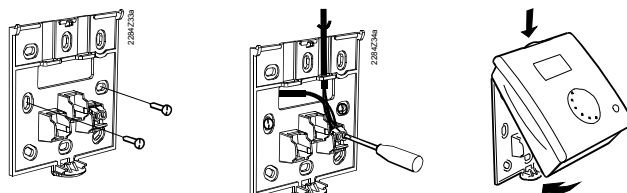
L'appareil d'ambiance doit être monté dans la salle de séjour principale en tenant compte des points suivants :

- Pour éviter que la mesure de la température de l'air ambiant par la sonde ne soit faussée, monter l'appareil à l'abri du rayonnement solaire ou d'autres sources de chaleur ou de froid (à 1,5 m environ au-dessus du sol).
- En cas de montage mural, prévoir suffisamment de place au-dessus de l'appareil pour qu'il soit possible de le sortir et de le remettre en place.



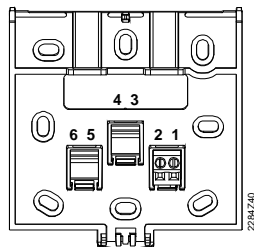
Si l'on éloigne l'appareil du socle, il n'est plus alimenté et est donc hors service.

## Type de montage



- Ne pas exposer l'appareil à des projections de gouttelettes d'eau

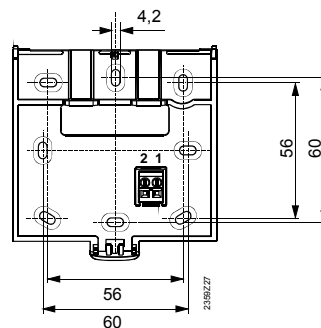
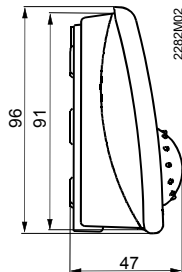
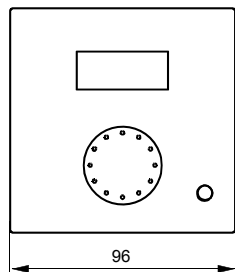
## Raccordements



- |   |     |
|---|-----|
| 1 | CL+ |
| 2 | CL- |

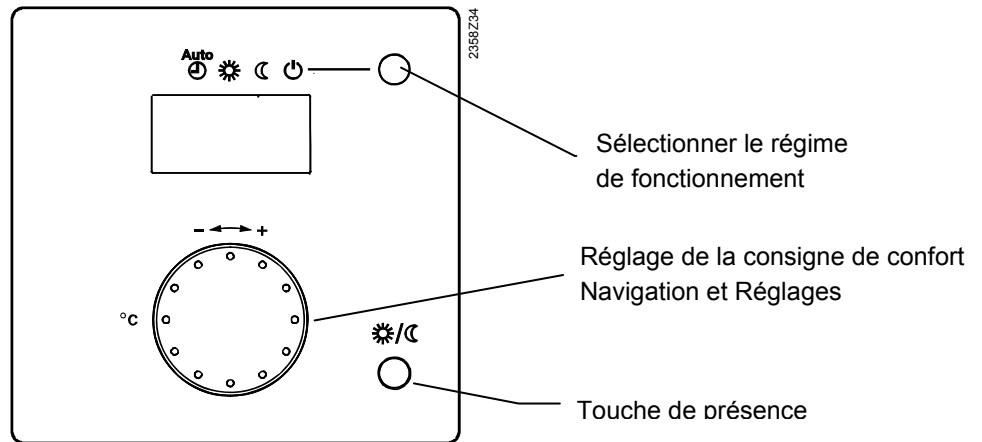
Données BSB  
Masse BSB

## Dimensions et schéma de découpe



# Commande

## Éléments de commande



## Possibilités d'affichage

-  Chauffage à la consigne confort
-  Chauffage à la consigne réduite
-  Brûleur en service (chaudière fioul/gaz uniquement)
-  Messages d'erreur

## Affichage

Exemple avec l'ensemble des segments d'affichage :

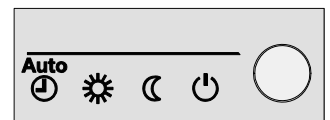


Exemple : affichage de base:



## Sélection du régime de chauffage



La touche permet de passer d'un régime à l'autre. La sélection est matérialisée par une barre qui apparaît sous le symbole correspondant.



### Régime automatique AUTO



Le régime automatique règle la température ambiante selon le programme horaire.

Propriétés du régime automatique :

- Chauffage selon programme horaire
- Consignes de température selon programme de chauffage "Consigne confort"  ou "Consigne réduite" 
- Fonctions de protection actives
- Automatisation de commutation été/hiver et automatisme de limites de chauffe journalières activés (fonctions ECO)

Régime permanent ou  

Le régime permanent maintient une température ambiante constante au niveau de fonctionnement choisi.

-  Chauffage à la consigne de confort
-  Chauffage à la consigne réduite

Propriétés :

- Chauffage sans programme horaire
- Fonctions de protection actives
- Commutation été/hiver (fonctions ECO) et limites de chauffe journalières inactives en cas de fonctionnement permanent avec la consigne de confort


Mode protection 

Dans le mode protection, le chauffage est déconnecté. L'installation reste néanmoins protégée contre le gel (température de protection hors-gel), à condition que la tension d'alimentation ne soit pas interrompue.

Propriétés du mode protection :

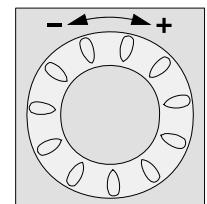
- Chauffage à l'arrêt
- Température selon régime hors-gel
- Fonctions de protection actives
- Commutation été/hiver (fonctions ECO) et limites de chauffe journalières actives

### Réglage de la consigne d'ambiance

Pour la **consigne de confort**  régler directement une valeur inférieure ou supérieure à l'aide du bouton de réglage.

Pour la **Consigne réduite** 

- appuyer sur OK,
- sélectionnez la page de commande Circuit chauffage et
- régler la "Consigne réduit".

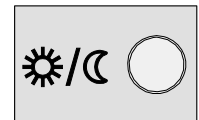




Après chaque correction, attendre 2 heures au moins pour permettre l'ajustement de la température ambiante.

### Touche de présence

Si vous n'occupez pas les locaux pendant une courte durée, vous pouvez abaisser la température avec la touche de présence et économiser ainsi de l'énergie.

A votre retour, il suffit d'appuyer une nouvelle fois sur la touche de présence pour relancer le chauffage.



-  Chauffage à la consigne confort
-  Chauffage à la consigne réduite



- La touche de présence n'agit que dans le régime automatique
- La sélection actuelle reste active jusqu'à la commutation suivante en fonction du programme de chauffe